

**KOCAELİ ÜNİVERSİTESİ**  
**KÜTÜPHANE VE DOKÜMANTASYON**  
**DAİRE BAŞKANLIĞI**  
**BİRİM FAALİYET RAPORU**

**2012 YILI**

## İÇİNDEKİLER

SUNUŞ.....

### I- GENEL BİLGİLER.....

A. Misyon ve Vizyon

.....

B. Yetki, Görev ve

Sorumluluklar.....

C. İdareye İlişkin

Bilgiler.....

1- Fiziksel Yapı

.....

2- Örgüt Yapısı

.....

3- Bilgi ve Teknolojik

Kaynaklar.....

4- İnsan

Kaynakları.....

5- Sunulan

Hizmetler.....

6- Yönetim ve İç Kontrol Sistemi

.....

D. Diğer

Hususlar.....

### II- AMAÇ VE HEDEFLER.....

A. Amaç ve Hedefler

.....

B. Temel Politikalar ve

Öncelikler.....

C. Diğer

Hususlar.....

### **III- FAALİYETLERE İLİŞKİN BİLGİ VE DEĞERLENDİRMELER.....**

#### **A. Mali**

Bilgiler.....

1- Bütçe Uygulama Sonuçları

.....

2- Temel Mali Tablolara İlişkin Açıklamalar

.....

3- Mali Denetim Sonuçları

.....

4- Diğer

Hususlar.....

#### **B. Performans Bilgileri**

.....

1- Faaliyet ve Proje

Bilgileri.....

2- Performans Hedef ve Gösterge

Tablosu.....

3- Performans Sonuçlarının

değerlendirilmesi.....

4- Performans Bilgi Sisteminin

Değerlendirilmesi.....

5- Diğer

Hususlar.....

### **IV- KURUMSAL KABİLİYET VE KAPASİTENİN DEĞERLENDİRİLMESİ.....**

#### **A. Üstünlükler ...**

.....

#### **B.**

Zayıflıklar.....

#### **C.**

Değerlendirme.....

### **V- ÖNERİ VE TEDBİRLER.....**

## **I- GENEL BİLGİLER**

### **A. Misyon ve Vizyon**

#### **Misyon**

Misyonumuz; araştırma/geliştirme, eğitim ve öğretim için gerekli olan güncel bilgiyi çağdaş ve teknolojik gelişmeleri izleyerek kullanıcıların hizmetine sunmaktır.

#### **Vizyon**

Vizyonumuz; Kocaeli Üniversitesi'nin eğitim ve araştırma programlarının gereksinimleri doğrultusunda güncel bilgiyi, hizmet verdiği kitleye bilgisayar ve ağ teknolojilerini kullanarak hızlı ve ekonomik bir şekilde, zaman ve yerden bağımsız olarak sunan, mesleki dayanışma ve işbirliğine dayalı, çalışanlarıyla birlikte gelişmelerin gerisinde kalmayan, modern bir bilgi ve belge merkezi olmaktır.

### **B. Yetki, Görev ve Sorumluluklar**

#### *1. Yetki*

Kütüphane ve Dokümantasyon Daire Başkanlığı;

- 2547 Sayılı Yükseköğretim Kanunu ile diğer ilgili Kanun, yönetmelik vb. düzenlemeler,
- 657 Sayılı Devlet Memurları Kanunu ve ilgili Kanun, yönetmelik vb. düzenlemeler,
- 4734 Sayılı Kamu İhale Kanunu ve ilgili kanun, yönetmelik vb düzenlemeler,
- Taşınır Mal Yönetmeliği ile Kurum yönetimi tarafından verilen yetki ve sorumluluk çerçevesinde belirlenen görevleri yerine getirir.

#### *2. Görev*

-Kütüphane ve Dokümantasyon Daire Başkanlığı Üniversitemiz araştırma/geliştirme, eğitim-öğretim faaliyetlerinin sürdürülebilmesi için gerekli altyapıyı oluşturmak amacıyla plan ve program hazırlamak,

- Öğretim elemanı, öğrenci ve araştırmacıların yayın, bilgi, belge isteklerini, hizmet binasında ya da interaktif ortamda karşılamak,
- Kütüphanecilik alanındaki gelişmeleri izleyerek yeni teknolojilerin kütüphanede kullanımını sağlamak,
- Basılı yada elektronik ortamda, yayın kataloğu, bibliyografya, tez kataloğu vb. yayınlar hazırlamak,
- Kullanıcıların araştırmalarını kolaylaştırmak,
- Kütüphane hizmetlerinin gerektirdiği diğer çalışmaları yapmak,
- Bilimsel, kültürel ve sosyal etkinliklerde bulunmak,
- Kurum yönetimi tarafından verilen diğer görevleri yerine getirmek.

#### *3. Sorumluluklar*

Öğretim elemanı, öğrenci, araştırmacı, idari personel, ve diğer kullanıcılarının, düzenlemeler çerçevesinde bilgi ihtiyaçlarının karşılanması;

**Bu amacı gerçekleştirmek için:**

- Basılı ve elektronik bilgi kaynaklarını temin etmek ve erişimini sağlamak,
- Bilginin organizasyonunu sağlamak.

**C. İdareye İlişkin Bilgiler**

**Hizmet Alanları**

1.3.1. Akademik Personel Hizmet Alanı			
	Sayısı/Adet	Alanı/ m <sup>2</sup>	Kullanan Sayısı( Kişi)
Merkez Kütüphane Çalışma Odası	3	41,03	4
<b>Toplam</b>	<b>3</b>	<b>41,03</b>	<b>4</b>

1.3.2. İdari Personel Hizmet Alanı			
	Sayısı/Adet	Alanı/ m <sup>2</sup>	Kullanan Sayısı( Kişi)
Servis	-----	-----	-----
Merkez Kütüphane Çalışma Odası	10 adet	224,17 m <sup>2</sup>	13 kişi
Anıtpark Şube Kütüphanesi Çalışma Odası	1 adet	66 m <sup>2</sup>	1 kişi
<b>Toplam</b>	<b>11 adet</b>	<b>290,17 m<sup>2</sup></b>	<b>14 kişi</b>

**1.1- Ambar Alanları**

Ambar Sayısı: 5 Adet

Ambar Alanı: 356,573 m<sup>2</sup>

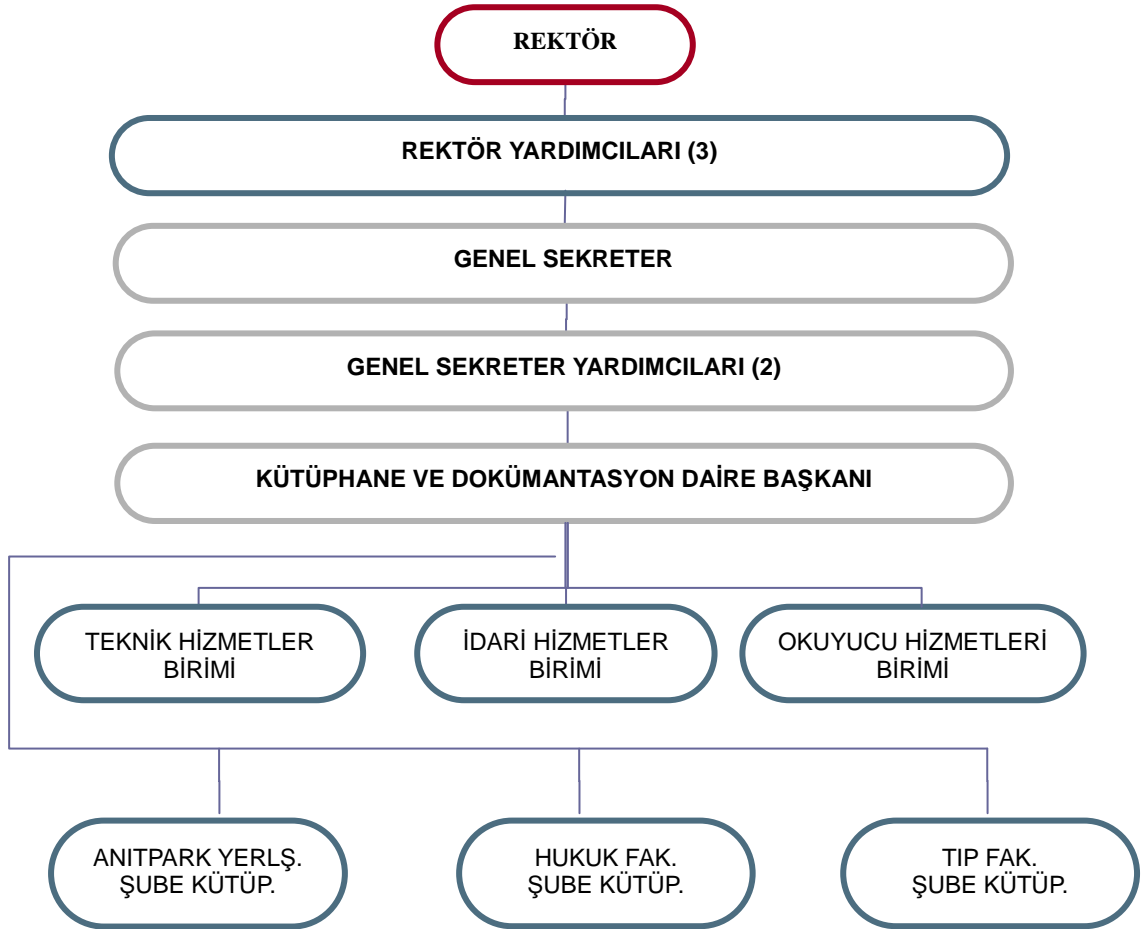
**1.2- Arşiv Alanları**

Arşiv Sayısı: 1 Adet

Arşiv Alanı: 16,65 m<sup>2</sup>

Hesap Kodu	I. Düzey Kodu	II. Düzey Kodu	1.8.DAYANIKLI TAŞINIRLAR	Adet
253			TESİS, MAKİNE VE CİHAZLAR HESABI	2
253	03	02	Beslenme/Gıda ve Mutfak Cihaz ve Aletleri	2
255			Demirbaşlar Grubu	6710
255	01	04	Seyahat, Muhafaza ve Taşıma Amaçlı Demirbaş Niteliğindeki Taşınırlar	5
255	02		Büro Makineleri Grubu	512
255	02	01	Bilgisayarlar ve Sunucular	451
255	02	02	Bilgisayar Çevre Birimleri +kart okuyucuları	17
255	02	03	Teksir ve Çoğaltma Makineleri	2
255	02	04	Haberleşme Cihazları	30
255	02	05	Ses, Görüntü ve Sunum Cihazları	2
255	02	99	Diğer Büro Makineleri ve Aletleri Grubu	10
255	03		Mobilyalar Grubu	1078
255	03	01	Büro Mobilyaları	1071
255	03	02	Misafirhane, Konaklama ve Barınma Amaçlı Mobilyalar	7
255	07		Kütüphane Demirbaşları Grubu	5108
255	07	01	Kütüphane Mobilyaları	200
255	07	02	Basılı Yayınlar	4900
255	07	03	Görsel ve İşitsel Kaynaklar	8
255	10		Güvenlik, Kontrol ve Tedbir Amaçlı Demirbaşlar Grubu	7
255	10	02	Kontrol ve Güvenlik Sistemleri	5
255	10	03	Yangın Söndürme Tedbir Cihaz ve Araçları	2

## 2- Örgüt Yapısı



### 3- Bilgi ve Teknolojik Kaynaklar

#### 3.1- Yazılımlar ve Bilgisayarlar

##### **KÜTÜPHANE OTOMASYON SİSTEMİ:**

Kocaeli Üniversitesi Merkez Kütüphanesinde otomasyon yazılımı olarak Yordam 2001 adlı yerli bir yazılım şirketinin kütüphane hizmetlerine yönelik yazdığı program kullanılmaktadır. Yordam 2001 Türkiye'deki pek çok üniversite ve kurum kütüphanesi tarafından tercih edilmiş bir programdır. Tüm kütüphanecilik hizmetleri sorunsuz bir şekilde yürütülebilmekte ve web ara yüzü ile internetten tarama imkanı sağlamaktadır.

##### **YORDAM 2001 MODÜLLERİ:**

WEB OPAC : Kocaeli Üniversitesi Merkez ve bağlı şube kütüphanelerinde bulunan yayınların uluslararası kural ve standartlara göre taranması ve gösterimi; özel oturum ile üyelerin kitap siparişi verme, üzerindeki kayıtları görme, kitap ayırtma ve süre uzatma gibi kendi kayıtları ile ilgili işlemleri uzaktan ve 7/24 esasına göre yapmalarına olanak sağlayan, ilgi alanları belirleme ve o konularda girilen yayınlarla ilgili "alarm" hizmeti veren en önemli modüllerden biridir.

OKUYUCU HİZMETLERİ MODÜLÜ: Yayınların ödünç verilmesi ve iade alınması, ödünç verilen yayınların iade sürelerinin uzatılması, ödünçteki kitapların ayırılması, üye kayıtlarının tutulması gibi işlemleri yerine getiren, gerektiğinde çok yönlü istatistik alınabilen bir modüldür.

SATIN ALMA MODÜLÜ: Kocaeli Üniversitesi Merkez ve bağlı şube kütüphanelerine alınması istenen yayınlarla ilgili taleplerin toplanması ve gerekli alt yapı çalışmalarının yapılmasına imkan veren bir modüldür.

SÜRELİ YAYINLAR MODÜLÜ: Basılı/elektronik süreli yayınların kayıt girişi ve sayılarının takibi ile ilgili her tür işlemin yapılmasına olanak sağlayan modüldür.

KATALOGLAMA MODÜLÜ: Kütüphanemizdeki basılı veya elektronik her tür materyalin katalog bilgilerinin girildiği, sınıflama ve konu başlıklarının verildiği, etiket basımı ve çıktının alınabildiği; sonuç olarak yayınların en hızlı şekilde kullanıcılarımızın kullanımına sunulmasını olanaklı kılan modüldür.



3.1.1. Yazılım ve Bilgisayarlar				
Cinsi	İdari Amaçlı (Adet)	Eğitim Amaçlı (Adet)	Araştırma Amaçlı (Adet)	Toplam
Yazılım	-----	-----	1	<b>1</b>
Masa Üstü Bilgisayarlar	38	-----	115	<b>153</b>
Taşınabilir Bilgisayarlar	-----	-----	21	<b>21</b>
Diğer Bilgisayar ve Sunucular	-----	-----	-----	-----

### 3.2- Kütüphane Kaynakları

Kocaeli Üniversitesi Merkez Kütüphanemize çeşitli kuruluşlar aracılığıyla, farklı konularda bağış kitaplar sağlanmış; özellikle İngilizce kitap koleksiyonumuz hızla artmıştır. Ayrıca; satın alma yolu ile Yabancı dilde ve Türkçe kitap koleksiyonumuzdaki boşluğu kapatmak için okuyucularımızın ihtiyaçları doğrultusunda her sene alımlar yapılmaktadır.

Kocaeli Üniversitesi Kütüphane ve Dokümantasyon Daire Başkanlığımız, öğretim üyelerimizin ve okuyucularımızın istekleri doğrultusunda kütüphanemiz bütçesi dahilinde her sene çeşitli elektronik veri tabanlarına abone olmakta ve okuyucularımızın hizmetine sunmaktadır.

**2012** yılı içerisinde **946** adet kitap ve kitap dışı materyal satın alınmış (**bkz. Grf.1**), **5.749** adet kitap ve kitap dışı materyal bağış yoluyla kütüphanemize sağlanmış olup toplam **6.695** adet kitap ve kitap dışı materyalin kütüphane otomasyonuna veri girişi yapılmıştır. (**bkz. Grf.2**)

### 3.2.1. Basılı ve Görsel Koleksiyon

	Kitap Sayısı	Periyodik Yayın		Tez	Nota	CD	DVD	Simülasyon Programları
		Dergi Aboneliği	Ciltli Dergi Sayısı					
<b>Tıp</b>	11.716	----	----	734	----	6	3	----
<b>Fen</b>	15.692	----	----	1.284	----	32	----	----
<b>Sosyal</b>	50.222	----	----	1.111	----	70	33	----
<b>Diğerleri</b>	4.412	----	----	381	....	75	12	----
<b>Toplam</b>	82.042	----	----	3.510	----	183	48	----

### 3.2.2. Elektronik Yayın Sayısı

	Abonelik	Satın Alınan
Veritabanı Sayısı	66	27
E-dergi	100.657 (özetçe) 40.420'si tam metin	45.168(özetçe) 6.623 tam metin
E-kitap	100.210	364
E-tez	-----	-----

Veritabanı : ANKOS kapsamında **27** adet veri tabanı satın alınmış, ULAKBİM (EKUAL) tarafından üniversitelere ücretsiz sağlanan **26** adet veri tabanı ve diğer yollarla sağlananlarla birlikte toplamda **66** adet veri tabanından; **100.657** (özetçe), **40.420**'si tam metin e-dergiye abonelik sağlanmıştır.

E-kitap: abonelik **100.210** adet abonelik , **364** adet satın alma olmak üzere toplam **100.574** adet e-kitap kullanıma sunulmuştur.

### 3.3- Diğer Bilgi ve Teknolojik Kaynaklar )

Kitap, basılı dergi, e-dergi ve tezin yanı sıra aşağıda belirtilen diğer bilgi ve teknolojik kaynaklardan araştırma amaçlı **183** adet CD, **40** adet ses kaseti, **29** adet VCD, **48** adet DVD, **2** adet video kaset olmak üzere toplam **320** adet kitap-dışı belge bulunmaktadır.

3.3.1. Diğer Bilgi ve Teknolojik Kaynaklar				
Cinsi	İdari Amaçlı (Adet)	Eğitim Amaçlı (Adet)	Araştırma Amaçlı (Adet)	Toplam (Adet)
Projeksiyon	-----	1	-----	1
Slayt Makinesi	-----	-----	-----	-----
Tepegöz	-----	-----	-----	-----
Episkop	-----	-----	-----	-----
Barkod Okuyucu	3	-----	-----	3
Baskı Makinesi	-----	-----	-----	-----
Fotokopi Makinesi	2	-----	-----	2
Faks	2	-----	-----	2
Fotoğraf Makinesi	-----	-----	-----	-----
Kameralar	-----	-----	-----	-----
Televizyonlar	-----	-----	-----	-----
Tarayıcılar	1	-----	-----	1
Müzik Setleri	-----	-----	-----	-----
Mikroskoplar	-----	-----	-----	-----
DVD ler	-----	-----	8	8
<b>TOPLAM</b>	8	1		17

#### 4- İnsan Kaynakları

Daire Başkanı, 3 Uzman Kütüphaneci, 1 Uzman, 1 Şef, 1 Bilgisayar İşletmeni, 1 Veri Hazırlama ve Kontrol İşletmeni, 1 Santral Memuru, 1 Ambar Memuru, 7 Memur ve 1 Yardımcı Hizmetler olmak üzere 18 kişi ile hizmet vermektedir.

#### 4.6- Akademik Personelin Yaş İtibariyle Dağılımı

4.6.1. Akademik Personelin Yaş İtibariyle Dağılımı						
	23 yaş ve altı	23-30 yaş	31-35 yaş	36-40 yaş	41-50 yaş	51 yaş ve üzeri
Kişi Sayısı	0	0	1	0	3	0
Yüzde (%)	0	0	0,25	0	0,75	0

#### 4.8- İdari Personelin Eğitim Durumu

4.8.1. İdari Personelin Eğitim Durumu					
	İlköğretim	Lise	Ön Lisans	Lisans	Yüksek.L. ve Doktora
Kişi Sayısı	0	4	3	7	0
Yüzde (%)	0	0,29	0,21	0,5	0

#### 4.9- İdari Personelin Hizmet Süreleri

4.9.1. İdari Personelin Hizmet Süresine Göre Dağılımı						
	1-3 yıl	4-6 yıl	7-10 yıl	11-15 yıl	16-20 yıl	21 yıl üzeri
Kişi Sayısı	4	2	1	0	4	3
Yüzde (%)	0,29	0,14	0,07	0	0,29	0,21

#### 4.10- İdari Personelin Yaş İtibariyle Dağılımı

4.10.1. İdari Personelin Yaş İtibariyle Dağılımı						
	23 yaş ve altı	23-30 yaş	31-35 yaş	36-40 yaş	41-50 yaş	51 yaş üzeri
Kişi Sayısı	0	3	4	2	4	1
Yüzde (%)	0	0,21	0,29	0,14	0,29	0,07

## 5- Sunulan Hizmetler

### 5.3- İdari Hizmetler

#### Başlıklar halinde Kütüphanemizde verilen hizmetler :

Kütüphane ve Dokümantasyon Daire Başkanlığı Merkez Kütüphanesi, hizmetlerini iki şekilde yürütmektedir. Bunlardan birincisi hizmet binasında sunulan hizmetler olup diğeri de interaktif ortamda 24 saat kesintisiz verilen hizmetlerdir.

#### 5.1. Hizmet Binasında Sunulan Hizmetler

##### **\*Akademik personel ve öğrenciler için gerekli yayınların sağlanması**

Üniversitemiz eğitim-öğretimi destekleyecek ve araştırmalarda yardımcı olacak yayınları satın alma ve bağış yoluyla temin edilmesini sağlamak.

##### **\*Sağlanan yayınların sistematik bir düzen içerisinde hizmete sunulması**

Kütüphane materyallerinin seçiminden okuyucuya sunulacak duruma getirilişine (Kütüphaneye sağlanan materyallerin kataloglama ve sınıflamasının yapılarak, verilerin bilgisayar ortamına aktarılması, etiketleme, kaşeleme, manyetik şerit takılması) kadar geçirdiği işlemleri yürütür.

##### **\*Kataloglama ve Sınıflama Bölümü**

Kütüphane Otomasyon Programına Yeni Kitap Girişi  
(Bkz. Grf.2)

: **6.695** adet

##### **\*Ödünç Verme Hizmeti**

Kocaeli Üniversitesi öğrencileri, akademik ve idari personeline, belirli aralıklarla kütüphanede bulunan ve ödünç alınabilen kaynakların belirli sürelerle okuyucuya verilmesini ve takibini sağlar.

Üniversitemiz merkez kütüphanesi ve şube kütüphanelerinde **55.620** öğrenci, **2.053** akademik ve idari personel olmak üzere toplam **57.673** kayıtlı kullanıcı bulunmaktadır. **2012** yılında **51.153** ödünç verme işlemi yapılmış, **21.256** adet kitap ödünç verilmiş, **11.951** kişi ödünç kitap almıştır.

**2012 Yılında Ödünç Verilen Kitap Sayısı : 51.153 adet**

##### **\*Başvuru-Enformasyon ve Rehberlik Hizmeti**

Hedef kitlenin, kütüphane ve bilgi kaynaklarından en verimli şekilde yararlanabilmeleri için tanıtıcı çalışmalar yapmak, ayrıca araştırmacı ve kullanıcılara kütüphaneden yararlanma, kütüphane katalogunu tarama, veri tabanından kaynak tarama, kaynak sağlama, bibliyografya ve abstraktlardan yayın tarama işlemlerinde yardımcı olmak, Kütüphane kullanıcılarına birebir veya gruplar halinde rehberlik hizmeti vermek.

### **\*Cilt Bakım/Onarım Hizmeti**

Kullanımdan dolayı yıpranmış yayınların ayıklamasını yaparak, gerekli cilt bakım ve onarım işlemlerini yaptırmak üzere ilgili firmaya göndermektedir.

Cilt bakım ve onarımı yapılan kitap sayısı : **961 adet**

### **\*Kütüphaneler Arası Ödünç Alıp / Verme Hizmeti; (ILL)**

Diğer üniversite kütüphanelerinden ödünç kitap ve makale fotokopi istekleri karşılanmaktadır. 2012 yılı içerisinde Üniversitemiz öğretim elemanları için **245** adet kitap diğer üniversite kütüphanelerinden ödünç olarak getirilmiş olup; Merkez Kütüphanemizden istek yapılan **42** adet kitap çeşitli üniversite kütüphane kullanıcılarına gönderilmiştir.

### **\*ISBN/ ISSN hizmeti**

Üniversitemizde yayınlanan kitap ve dergiler için, Kültür Bakanlığı'na bağlı Kütüphaneler ve Yayınlar Genel Müdürlüğü'nden ISBN ve ISSN numaraları sağlanmaktadır.

Üniversitemizde yayınlanan kitaplar için alınan ISBN/ISSN numarası : **7** adet

### **\*Bilgi Erişim Salonları ve İnternet Tarama;**

Merkez ve Şube Kütüphanelerimizde toplam **135** adet bilgisayarla internet hizmeti verilmektedir.

## **5.2. İnteraktif Ortamda Sunulan Hizmetler:**

### **\*Online Katalog**

1999 yılında satın alınan “Yordam 2001 Kütüphane Belge Bilgi Otomasyonu” adlı kütüphane otomasyon programı aracılığı ile 2012 yılında satın ve bağış yoluyla sağlanan tüm materyal otomasyon programına aktarılmış ve buna paralel olarak kütüphane katalog tarama Web sayfası oluşturularak kütüphane katalogumuzun yurtiçi/yurtdışı tüm dünyada taranması sağlanmıştır. Bu program aracılığıyla online katalog tarama, özel oturum açma, ödünç alınan materyalin süresini uzatma, ayırtma, okuyucularımız tarafından satın alınması istenen kitaplar için sipariş verme işlemleri interaktif ortamda yapılmaktadır.

### **2012 yılında Kütüphanemize sağlanan bağış yayınlara ait sayısal bilgiler**

Kütüphanemize bağış gelen kitap sayısı : **5.749** adet

Kütüphanemize bağış gelen dergi sayısı : **63** adet

### **2012 yıl sonu itibariyle Kütüphanemizde bulunan kayıtlı materyallere ait sayısal bilgiler**

Toplam Kitap Sayısı : **82.042** adet

Toplam Süreli Yayın Sayısı : **1.169** adet

Toplam Tez Sayısı : **3.510** adet

Toplam Kitap Dışı Materyal Sayısı	:	<b>320</b> adet
Kütüphanemize Ait Toplam Materyal Sayısı	:	<b>87.041</b> adet

### **\*Online veritabanları**

Güncel bilgiye hızlı erişimin büyük önem taşıdığı günümüzde, abone olunan online veritabanları aracılığıyla üniversitemiz öğretim elemanları ve öğrencileri binlerce bilimsel dergiye özet veya tam metin olarak ulaşmaktadırlar. Ayrıca, kullanıcılar deneme erişimi sağlanan veritabanlarından da yararlanmaktadır. **2012** yılı itibariyle **66** adet veri tabanına abone olunmuş, bu veri tabanlarından **100.657** özetçe, **40.420'si tam metin** e-dergiye abonelik modeliyle erişim sağlanmıştır. Ayrıca; **2012** yılında **100.210** e-kitaba abonelik, **364** e-kitaba satın alma yoluyla olmak üzere **100.574** e-kitaba erişim sağlanmıştır.

### **5.3. Kültürel Hizmetler**

Personelin çeşitli mesleki toplantılara katılmaları sağlanarak, mesleki ve kültürel gelişimlerine katkıda bulunmak.

### **Kütüphanemiz elemanlarının doğrudan katıldığı bilimsel toplantı ve etkinlikler**

- ANKOS 12. Yıllık Toplantısı, Fırat Üniversitesi, Elazığ, 26-28 Nisan 2012, Nazime GÜNAY – Elif Mine TEKE
- Yordam Kütüphane Bilgi Belge Otomasyon Programı Eğitim ve Geliştirme Çalıştayı, Antalya/Kemer, 16-18 Nisan 2012, Emine AYAN ALTINDIŞ – Yasemin ŞAHİN
- TUBİTAK EKUAL VIII. Yıllık Toplantısı, Antalya, 28-30 Mayıs 2012, Perihan SEMERCİ – Volkan SARI.
- Ulusal Açık Erişim Çalıştayı, Ankara, 8-9 Kasım 2012, Elif Mine TEKE – Yasemin ŞAHİN

### **5.4- Diğer Hizmetler**

<b>5.4.2 Yurtdışı Kongre Katılım Desteği</b>			
<b>Yıllar</b>	<b>Desteklenen Kişi Sayısı</b>	<b>Destek Verilen Tutar (YTL)</b>	<b>Genel Toplam (YTL)</b>
2007	-----	-----	-----
2008	-----	-----	-----
2009	-----	-----	-----
2010	-----	-----	-----
<b>Toplam</b>	-----	-----	-----

## 6- Yönetim ve İç Kontrol Sistemi

### (Mali Yönetim ve Harcama Öncesi Kontrol Sistemi)

Kullanıcılar ve personelimiz tarafından satın alınması istenilen veri tabanı, basılı dergi, kitap ve diğer kırtasiye malzemeler uzman personelimiz tarafından çeşitli kontrolleri yapılarak; satın alınmasına karar verilen ihale ya da doğrudan temin yapılarak satın alınır. Harcama birimimiz kurumsal kodları altında ön görülen ödeneklerden satın alınan yayınlar, muayene ve son kontrolü yapılarak kaydedilmek üzere teknik hizmetler bölümüne gönderilir.

Başkanlığımıza ait yapılan harcamalarda süreç kontrolüne uygun olarak Strateji Geliştirme Daire Başkanlığı tarafından ön mali kontrolü yapılmaktadır.

Başkanlığı tarafından ön mali kontrolü yapılmaktadır.

### **2012 YILI SATIN ALINAN VERİTABANLARI, E-KİTAPLAR, BASILI KİTAPLAR:**

Veritabanı Adı:	Ödenen:
TSE Veri Tabanı Alımı	10.800,00 TL
ACS Veri Tabanı Alımı	16.606,31 TL
HEALTH AND MEDICAL COMPLETE Veri Tabanı Alımı	17.326,98 TL
ASTM Veri Tabanı Alımı	19.386,39 TL
UPTODATE Veri Tabanı Alımı	22.378,06 TL
Geo Science World ve Veri tabanı alımı	13.274,44 TL
Georef Veri Tabanı Alımı	7.340,92 TL
Oxford University Press Veri Tabanı Alımı	12.354,91 TL
Wiley /Blackwell Interscience) Veri Tabanı Alımı	45.886,67 TL
American Institute of Physics (AIP) Veri Tabanı Alımı	10.267,13 TL
SPORTDISCUS Veri Tabanı Alımı	13.920,96 TL
JSTOR Veri Tabanı Alımı	12.759,09 TL
ASCE Veri Tabanı Alımı	16.062,01 TL
WESTLAW Veri Tabanı Alımı	12.705,84 TL
IOP Veri Tabanı Alımı	10.236,07 TL
BMJ JOURNALS/CLINICAL EVIDENCE Veri Tabanı Alımı	30.919,23 TL
HUKUK TÜRK Veri Tabanı Alımı	1.990,00 TL
SPRINGER-KLUWER Veri Tabanı Alımı	46.806,71 TL



THIME Veri Tabanı Alımı	21.015,08 TL
OECD Veri Tabanı Alımı	24.251,14 TL
EDS (EBSCO) Veri Tabanı Alımı	32.533,32 TL
SAGE Veri Tabanı Alımı	21.318,02 TL
MATHSCINET Veri Tabanı Alımı	5.844,01 TL
JCR Veri Tabanı Alımı	9.262,86 TL

#### SATIN ALINAN E-DERGİLER

	<b>Ödenen:</b>
Clinics Perinatology E-Dergi Alımı	2.453,88 TL
European Journal of Cardiothoracic Surgery E-Dergi	1.613,79 TL

#### SATIN ALINAN E-KİTAPLAR

<b>Yayınevi: (Kitap adedi)</b>	<b>Ödenen:</b>
EBRARY E-Kitap Alımı	14.606,89 TL
Biomedical-Life Science E-Kitap Alımı	18.066,13 TL

#### SATIN ALINAN BASILI KİTAPLAR

Yayınevi: (Kitap adedi)	
UMUTTEPE YAYIN (76 adet Kitap Alımı)	1.652,05 TL
İDEAL YAYINCILIK (85 adet Kitap Alımı)	2.126,73 TL
PALME YAYINEVİ (171 adet Kitap Alımı)	5.586,32 TL
AKADEMİ YAYIN (15 adet Kitap Alımı)	1.712,14 TL
UMUTTEPE YAYIN (448 adet Kitap Alımı)	7.718,33 TL
NOBEL TIP KİTABEVİ (69 adet Kitap Alımı)	7.742,52 TL
RAABE ( 1adet Dergi Alımı)	501,72 TL
RAABE ( 1adet Dergi Alımı)	650,96 TL
RAABE (1 Adet Kitap Alımı)	310,61 TL
<b>TOPLAM</b>	<b>499.998,22 TL</b>

Ayrıca 03.02.01.04 Harcama kaleminden de 2.198.86 TL kitap alımı için ödeme yapılmıştır.

<b>2011 YILINDA ULAKBİM (EKUAL) KAPSAMINDA ABONE OLUNAN VERİ TABANLARI</b>		
1	<b>ELSEVIER/ SCIENCE DIRECT</b>	<b>EKUAL</b>
2	<b>IEEE</b>	<b>EKUAL</b>
3	<b>WEB OF SCIENCE (WOS)</b>	<b>EKUAL</b>
4	<b>ACADEMIC SEARCH PREMIER/EBSCO (Toplam 21 Adet)</b>	<b>EKUAL</b>
5	<b>OVID</b>	<b>EKUAL</b>
6	<b>TAYLOR &amp; FRANCIS</b>	<b>EKUAL</b>

## D. Diğer Hususlar

### Ölçme, Seçme ve Yerleştirme Merkezi

#### Kocaeli/İzmit ÖSYM Sınav Merkezi Yöneticiliği

#### 2012 Yılı İlimizde Gerçekleştirilen Sınavlar ve Tarihleri

Sıra	Sınavın Adı	Sınav Tarihi
1	2012-ÜDS İlkbahar Dönemi Üniversitelerarası Kurul Yabancı Dil Sınavı (İlkbahar Dönemi)	18.03.2012
2	2012-YGS Yükseköğretime Geçiş Sınavı	01.04.2012
3	2012-ALS Türk Silahlı Kuvvetleri Askeri Liseler ile Bando Astsubay Hazırlama Okulunda Öğrenim Görecek Öğrencileri Seçme Sınavı	29.04.2012
4	2012-ÖMSS Özürü Memur Seçme Sınavı	29.04.2012
5	2012-ALES İlkbahar Dönemi Akademik Personel ve Lisansüstü Eğitimi Giriş Sınavı (İlkbahar Dönemi)	13.05.2012
6	2012-KPDS İlkbahar Dönemi Kamu Personeli Yabancı Dil Bilgisi Seviye Tespit Sınavı (İlkbahar Dönemi)	20.05.2012
7	2012-LYS1 Lisans Yerleştirme Sınavı-1 (Matematik)	16.06.2012
8	2012-LYS5 Lisans Yerleştirme Sınavı-5 (Yabancı Dil)	16.06.2012
9	2012-LYS4 Lisans Yerleştirme Sınavı-4 (Sosyal Bilimler)	17.06.2012
10	2012-LYS3 Lisans Yerleştirme Sınavı-3 (Edebiyat-Coğrafya)	23.06.2012
11	2012-LYS2 Lisans Yerleştirme Sınavı-2 (Fen Bilimleri)	24.06.2012
12	2012-KPSS Lisans Kamu Personel Seçme Sınavı	07.07.2012 08.07.2012
13	2012-DGS Dikey Geçiş Sınavı	15.07.2012

**Ölçme, Seçme ve Yerleştirme Merkezi****Kocaeli/İzmit ÖSYM Sınav Merkezi Yöneticiliği****2012 Yılı Yöneticiliğimiz Tarafından Alınan ÖSYM Sınavlarına Ait Başvurular**

Sıra	Sınavın Adı	Başvuru Tarihleri	
		Başlama	Bitiş
1.	2012-STS 1. Aşama Yükseköğretim Kurulu Yurtdışı Yükseköğretim Diplomaları Denkliği İçin Seviye Tespit Sınavı (1. Aşama)	30.01.2012	08.02.2012
2.	2012-ÜDS İlkbahar Dönemi Üniversitelerarası Kurul Yabancı Dil Sınavı (İlkbahar Dönemi)	06.02.2012	15.02.2012
3.	2012-YGS Yükseköğretime Geçiş Sınavı	03.01.2012	13.01.2012
4.	2012-JANA Jandarma Okullar Komutanlığı Jandarma Astsubay Temel Kursu Giriş Sınavı	13.02.2012	09.03.2012
5.	2012-DUS İlkbahar Dönemi Dış Hekimliğinde Uzmanlık Eğitimi Giriş Sınavı (İlkbahar Dönemi)	12.03.2012	21.03.2012
6.	2012-TUS İlkbahar Dönemi Tıpta Uzmanlık Eğitimi Giriş Sınavı (İlkbahar Dönemi)	12.03.2012	21.03.2012
7.	2012-ALS Türk Silahlı Kuvvetleri Askeri Liseler ile Bando Astsubay Hazırlama Okulunda Öğrenim Görecek Öğrencileri Seçme Sınavı	20.02.2012	16.03.2012
8.	2012-ÖMSS Özürlü Memur Seçme Sınavı	ÖMSS'ye Başvuru 20.02.2012 Kuraya Başvuru 14.05.2012	ÖMSS'ye Başvuru 02.03.2012 Kuraya Başvuru 25.05.2012
9.	2012-TODAİE Türkiye ve Ortadoğu Amme İdaresi Enstitüsü Yüksek Lisans Programlarına Giriş Sınavı	26.03.2012	06.04.2012
10.	2012-Adli Yargı-Avukat-1 Adalet Bakanlığı Avukatlar İçin Adli Yargı Hakim ve Savcı Adaylığı Yarışma Sınavı-1	05.03.2012	23.03.2012
11.	2012-ALES İlkbahar Dönemi Akademik Personel ve Lisansüstü Eğitimi Giriş Sınavı (İlkbahar Dönemi)	29.03.2012	09.04.2012
12.	2012-KPDS İlkbahar Dönemi Kamu Personeli Yabancı Dil Bilgisi Seviye Tespit Sınavı (İlkbahar Dönemi)	02.04.2012	11.04.2012
13.	2012-STS 2. Aşama Yükseköğretim Kurulu Yurtdışı Yükseköğretim Diplomaları Denkliği İçin Seviye Tespit Sınavı (2. Aşama)	16.04.2012	25.04.2012
14.	2012-LYS1 Lisans Yerleştirme Sınavı-1 (Matematik)	24.04.2012	30.04.2012
15.	2012-LYS5 Lisans Yerleştirme Sınavı-5 (Yabancı Dil)	24.04.2012	30.04.2012
16.	2012-LYS4 Lisans Yerleştirme Sınavı-4 (Sosyal Bilimler)	24.04.2012	30.04.2012
17.	2012-LYS3 Lisans Yerleştirme Sınavı-3 (Edebiyat-Coğrafya)	24.04.2012	30.04.2012
18.	2012-LYS2 Lisans Yerleştirme Sınavı-2 (Fen Bilimleri)	24.04.2012	30.04.2012
19.	2012-YÇS Yurtdışında Çalışanların Çocukları İçin Yükseköğretime Giriş Sınavı	10.04.2012	18.04.2012

21.	2012-KPSS Lisans Kamu Personel Seçme Sınavı	09.04.2012	18.04.2012
22.	2012-DGS Dikey Geçiş Sınavı	28.05.2012	06.06.2012

**Ölçme, Seçme ve Yerleştirme Merkezi**  
**Kocaeli/İzmit ÖSYM Sınav Merkezi Yöneticiliği**  
**2012 Yılı Yöneticiliğimiz Tarafından Alınan Tercih Bildirimleri**

Sıra	Yerleştirme	Tercih Bildirim Süresi
1	KPSS-2012/1: Devlet Personel Başkanlığı Bazı Kamu Kurum ve Kuruluşlarının Kadro ve Pozisyonlarına 1. Yerleştirme	18.06.2012 27.06.2012
2	KPSS-2012/3: Gıda, Tarım ve Hayvancılık Bakanlığı Sözleşmeli Pozisyonlarına Yerleştirme	22.05.2012 28.05.2012
3	2012-TUS İlkbahar Dönemi Yerleştirme	24.05.2012 29.05.2012
4	2012-DUS İlkbahar Dönemi Yerleştirme	24.05.2012 29.05.2012
5	KPSS-2012/4: Sağlık Bakanlığı ve Bağlı Kuruluşlarının Sözleşmeli Pozisyonlarına Yerleştirme	06.06.2012 11.06.2012
6	2012-ÖMSS/KURA İle Özürlü Memur Yerleştirme (Sınav Sonucu ile Yerleştirme)	11.07.2012 20.07.2012
7	2012-ÖMSS/KURA İle Özürlü Memur Yerleştirme (Kura Usulu ile Yerleştirme)	11.07.2012 20.07.2012

**Anadolu Üniversitesi**  
**Kocaeli AÖF İl Sınav Koordinatörlüğü**  
**2010 Yılında Koordinatörlüğümüz Tarafından Yapılan Sınavlar ve Tarihleri**

Sınavın Adı	Sınav Tarihi
Açıköğretim, 2010-2011 Yılı İlahiyat Önlisans Dön. Sonu Sınavı	22.01.2011 - 23.01.2011
Açıköğretim, İktisat, İşletme Fakülteleri Ara Sınavı	02.04.2011 - 03.04.2011
Açıköğretim, İktisat, İşletme Fakülteleri Yıl Sonu Sınavı	28.05.2011 - 29.05.2011
Açıköğretim, İktisat, İşletme Fakülteleri Bütünleme Sınavı	10.09.2011 - 11.09.2011
Açıköğretim, E-Sertifika Yaz Dönemi Sınavı	18.09.2011
Açıköğretim, Uzaktan Eğitim Prog. Güz Dönemi Ara Sınavı	03.12.2011 - 04.12.2011

## II- AMAÇ ve HEDEFLER

### B. Temel Politikalar ve Öncelikler

Temel Politikamız: Eğitim ve Akademik Çalışmalara destek vermektir. Bu amaç doğrultusunda kaynak sayımızı ve hizmetlerimizi arttırmaktır.

## III- FAALİYETLERE İLİŞKİN BİLGİ VE DEĞERLENDİRMELER

### 1- Bütçe Uygulama Sonuçları

1.1. Bütçe Giderleri			
	2012 Bütçesi Başlangıç Ödeneği	2012 Bütçesi Gerçekleşme Durumu	Gerçekleşme Oranı (%)
Bütçe giderleri Toplamı			
01 – Personel Giderleri	252.000	250.378	99.35
02 - Sosyal Güvenlik Kurumlarına Devlet Primi Giderleri	44.000	43.998	99.99
03 – Mal ve Hizmet Alım Giderleri	40.590	40.459,15	99.67
05 – Cari Transferler	-----	-----	-----
06 - Sermaye Giderleri	500.000	499.988,22	99.99
<b>Toplam</b>	<b>836.590</b>	<b>834.823,37</b>	<b>99.78</b>

## 1- Faaliyet ve Proje Bilgileri

### 1.1- Faaliyet Bilgileri

1.1.1 Ulusal ve Uluslar Arası Bilimsel Toplantı Sayısı	
Faaliyet Türü	Sayısı
Sempozyum ve Kongre	2
Konfrerans	-----
Panel	-----
Eğitim Semineri	2
Diğer Seminerler	-----
Açık Oturum	-----
Söyleşi	-----
Tiyatro	-----
Konser	-----
Sergi	-----
Turnuva	-----
Teknik Gezi	2
<b>Toplam</b>	<b>6</b>

### 1.2- Yayınlarla İlgili Faaliyet Bilgileri

1.2.3. 2010 Yılına Ait Atıf İndekslerde Yer Alan KOÜ Adresli Yayınlar	
WOS'da İndekslenen	Tüm Dokümanlar
İndeksleme Yılına Göre	470+ 2012 yılı yayınları devam etmektedir.

## 2- Performans Hedef ve Gösterge Tablosu

Bu bölümde, 2012 Yılı Performans Hedefleri ile gerçekleştirmelerinde, gerçekleşen performans hedefi ile bütçe kısmını, sorumlu olarak belirtilen ilgili birim/birimler dolduracaktır.

### PERFORMANS HEDEF ve GÖSTERGE TABLOSU

<b>İdare Adı</b>	<b>38.39 - KOCAELİ ÜNİVERSİTESİ</b>
------------------	-------------------------------------

#### SORUMLU BİRİM

**38.39.09.06- Kütüphane ve Dokümantasyon Daire Başkanlığı**

<b>Amaç</b>	Eğitim ve öğretimin kalite ve altyapısının geliştirilmesi.
<b>Hedef</b>	Eğitim kapsamındaki derslere ait kitap, belge ve ders notu gibi kaynakların, öğrencilerimizin gereksinimlerine yetecek sayıda sağlanarak kütüphanemizde bulundurulması hedeflenmiştir.

<b>Performans Hedefi</b>	Üniversitemiz kütüphanelerinde öğrencilerimizin gereksinimlerine yetecek sayıda basılı yayın alımı ve bilgiye abonelik yapılacaktır.
--------------------------	--

#### 2012 Yılı

Performans Göstergeleri		Hedeflenen	Gerçekleşen
1	Mevcut bulunan yayın sayısı 82.042 (basılı yayın)	10.000	6.695
2	Alımı yapılan basılı yayın sayısı	2.000	946

Faaliyetler	Kaynak İhtiyacı		
	Bütçe	Bütçe Dışı	Toplam
1 Basılı yayın alım faaliyeti	30.210,24 TL (06,03 kalem)	-----	30.210,24 TL
<b>Genel Toplam</b>	30.210,24 TL	-----	30.210,24 TL



<b>İdare Adı</b>	<b>38.39 - KOCAELİ ÜNİVERSİTESİ</b>
------------------	-------------------------------------

**SORUMLU BİRİM**

**38.39.09.06 Kütüphane ve Dokümantasyon  
Daire Başkanlığı**

<b>Amaç</b>	Eğitim ve öğretimin kalite ve altyapısının geliştirilmesi.
<b>Hedef</b>	Eğitim kapsamındaki derslere ait kitap, belge ve ders notu gibi kaynakların, öğrencilerimizin gereksinimlerine yetecek sayıda sağlanarak kütüphanemizde bulundurulması hedeflenmiştir.

<b>Performans Hedefi</b>	<b>İhtiyacımıza yetecek sayıda elektronik yayın alımı yapılacaktır.</b>

**2012 Yılı**

<b>Performans Göstergeleri</b>		<b>Hedeflenen</b>	<b>Gerçekleşen</b>
1	Mevcut bulunan Elektronik yayın sayısı	e-sürelî= 20.000 e-kitap= 80.000	e-sürelî = 6.623 e-kitap = 100.574

<b>Faaliyetler</b>		<b>Kaynak İhtiyacı</b>		
		<b>Bütçe</b>	<b>Bütçe Dışı</b>	<b>Toplam</b>
1	Elektronik yayın alım faaliyeti	471.986,84 TL	-----	471.986,84 TL
<b>Genel Toplam</b>		471.986,84 TL	-----	471.986,84 TL

**PERFORMANS HEDEF ve GÖSTERGE TABLOSU**

<b>İdare Adı</b>	38.39 - KOCAELİ ÜNİVERSİTESİ
------------------	------------------------------

**SORUMLU BİRİM****Tüm Akademik Birimler****Tüm İdari Birimler**

<b>Amaç</b>	İnsan kaynaklarını geliştirmek, çalışanların kurum içi memnuniyetini yükselterek motivasyonlarını artırmak.
<b>Hedef</b>	Akademik ve idari insan kaynakları birimi oluşturularak, akademik çalışan seçiminde aday havuzlarının oluşturulması, tüm idari ve akademik birimlerde yapılacak iş analizleri, oluşturulacak görev tanımları ve iş gerekleri doğrultusunda gereksinim duyulan idari norm kadro sayılarının belirlenmesi hedeflenmiştir.

<b>Performans Hedefi</b>	<b>İdari personel sayısının dengede tutulup ihtiyacı olan yerlere yeni personel alınacak ve bunların maaş ve sosyal güvenlik ödemeleri yapılacaktır.</b>
--------------------------	--

**2012 Yılı**

<b>Performans Göstergeleri</b>		<b>Hedeflenen</b>	<b>Gerçekleşen</b>
1	Mevcut İdari Personel Sayısı	22	18
2	Alınacak İdari Personel Sayısı	5	-----

<b>Faaliyetler</b>		<b>Kaynak İhtiyacı</b>		
		<b>Bütçe</b>	<b>Bütçe Dışı</b>	<b>Toplam</b>
1	İdari personellerin maaş ve sosyal güvenlik ödeme faaliyeti	296.000,00	-----	294.376,00
<b>Genel Toplam</b>		296.000,00	-----	294.376,00

### 3- Performans Sonuçlarının Değerlendirilmesi

Biriminize ait Stratejik hedef ile ilişkilendirilen 2012 yılı performans hedeflerinize ait gerçekleştirmeler ile aşağıdaki tabloda belirtilen ilgili sütunlar doldurulacaktır.

Stratejik Amaçlar	Stratejik Hedefler	Hedeflenen	Gerçekleşme Durumu (%)	Açıklama
Amaç 1: Eğitim ve öğretimin kalite ve altyapısının geliştirilmesi.	Hedef 1.1: Eğitim kapsamındaki derslere ait kitap, belge ve ders notu gibi kaynakların, öğrencilerimizin gereksinimlerine yetecek sayıda sağlanarak kütüphanemizde bulundurulması hedeflenmiştir.	Hedef-1.1 Bu yıl içinde kitap sayımızın 10.000 kitap daha arttırılması.	%67	Kitap sayımız 6.695 adet daha artarak 82.042 adede çıkmıştır.
		Hedef-1.2 2012 yılında 2.000 adet kitabın satın alınması.	% 47	946 adet kitap satın alınmıştır.
		Hedef-1.3 31 adet veri tabanı satın alınması.	% 87	27 adet veri tabanı abonelik modeliyle satın alınmıştır.
		Hedef-1.4 80.000 adet e-kitap satın alınması	%125	100.574 adet e-kitap abonelik ve satın alma modeliyle kütüphane koleksiyonuna eklenmiştir.

## IV- KURUMSAL KABİLİYET ve KAPASİTENİN DEĞERLENDİRİLMESİ

Bu bölümde Birimin , teşkilat yapısı, organizasyon yeteneği, teknolojik kapasite unsurları açısından içsel durum değerlendirmesi sonuçlarına ve yıl içinde tespit edilen üstün ve zayıf yönlere yer verilir.

Stratejik planı olan idareler, stratejik plan çalışmalarında kuruluş içi analiz çerçevesinde tespit ettikleri güçlü- zayıf yönleri hakkında faaliyet yılı içerisinde kaydedilen ilerlemelere ve alınan önlemlere yer verirler.

### A. Üstünlükler

- Yönetim desteği,
- Teknolojik gelişmeleri takip edebilme ve uyum,
- Binamızın donanımının ve tefrişatının yeni ve çağdaş olması,
- Kütüphanemizin hizmetlerimizin üniversitemiz öğretim elemanları ve öğrencileri tarafından olumlu algılanması.
- Personelin Özverili ve Uyum İçinde Çalışması.

### Fırsatlarımız;

Kütüphane Bütçesinin arttırılması.

### B. Zayıflıklar

#### Zayıf yönlerimiz;

- Bütçe yetersizliği, parasal kaynak sağlama,
- Fiziksel koşullar (binanın tam kapasite kullanılamaması),
- Personel sayısındaki yetersizlik (nitelikli ve mesleki formasyonu olan),
- Hizmet içi eğitim,
- Bilgisayar donanım destek elemanı eksikliği,
- Basılı ve elektronik yayın/veritabanı alımlarının yeterli sayıda arttırılamayışı.

### Tehditlerimiz;

- Basılı ve elektronik bilgi kaynakları ve maliyetlerindeki hızlı artış,
- Veritabanı sağlayıcı firmalarla imzalanan lisans anlaşmalarındaki kısıtlamalar,

### C. Değerlendirme

- 2012 yılında kütüphane faaliyetleri için hedeflediğimiz yayın satın alma, teknik hizmetler, kullanıcı hizmetlerinde hedeflere büyük oranda ulaşılmıştır.
- Amacı doğrultusunda eğitim-öğretim ve araştırmaları bilimsel yönden destekleyecek ciddi ve işlevsel bir bilgi merkezi olabilmemiz için daha çok bütçe, kaynak ve personele gereksinimimiz vardır.
- Güçlü yanlarımızın devamı ve zayıf yönlerimizin güçlendirilmesi Başkanlığımızın misyon ve vizyon doğrultusunda daha iyiye gitmesini sağlayacaktır.
- Zengin ve güncel koleksiyonun devamı için sağlama politikamız doğrultusunda iyi bir bütçe ile bu çalışmalarımızı sürdürebilmeyi amaçlamaktayız. Bu amacımızı gerçekleştirirken yeterli sayıda nitelikli personelin sağlanması gerekmektedir. Gelişmiş Üniversitelere yakın sayıda personel sayısına ulaşmak hizmet kalitemizin artması, hizmet

saatlerimizin artırılması ve yeni kurulacak birimlerin açılması açısından oldukça önemlidir.

- Kütüphane materyallerinin maliyetlerinin artış hızı ile bütçenin doğru orantılı olarak artmaması ve döviz kurlarında meydana gelecek dalgalanmalar ise kütüphanemiz için bir tehdit oluşturmaktadır.
- 2012 yılında aylık serbestilerin öne çekilmesi ve ödenek aktarımı; mevcut aboneliklerin devamı, ödemelerin zamanında yapılabilmesi için kaçınılmazdır.

## **V- ÖNERİ VE TEDBİRLER**

- Personel sayısını artırmak,
- Kütüphaneci sayısını artırmak,
- Yönetici personel sayısını artırmak,
- Bütçe olanaklarını artırmak,
- Yerleşkede kurulan fakülte kütüphanelerinin sakıncalarını, merkez kütüphanenin bu konuda yaşadığı zorlukları ve tek merkezde olmasının yararlarını ilgili kişilerin bilgisine sunmak,
- Bütçe yetersizliğinden kaynaklanan yayın sağlamadaki eksikleri karşılamada diğer Üniversite kütüphaneleri ve Araştırma kütüphaneleri ile kaynak paylaşımı konularında daha sıkı iş birliğine gitmek,
- Personel yetersizliğinden kaynaklanan iş gücü eksikimizi part/time öğrenci çalıştırarak karşılamak.

İÇ KONTROL GÜVENCE BEYANI <sup>[6]</sup>

Harcama yetkilisi olarak yetkim dahilinde;

Bu raporda yer alan bilgilerin güvenilir, tam ve doğru olduğunu beyan ederim.

Bu raporda açıklanan faaliyetler için idare bütçesinden harcama birimimize tahsis edilmiş kaynakların etkili, ekonomik ve verimli bir şekilde kullanıldığını, görev ve yetki alanım çerçevesinde iç kontrol sisteminin idari ve mail kararları ile bunlara ilişkin işlemlerin yasallık ve düzenliliği hususunda yeterli güvenceyi sağladığını ve harcama birimimizde süreç kontrolünün etkin olarak uygulandığını bildiririm.

Bu güvence, harcama yetkilisi olarak sahip olduğum bilgi ve değerlendirmeler, iç kontroller, iç denetçi raporları ile Sayıştay raporları gibi bilgim dâhilindeki hususlara dayanmaktadır. <sup>[7]</sup>

Burada raporlanmayan, idarenin menfaatlerine zarar veren herhangi bir husus hakkında bilgim olmadığını beyan ederim. <sup>[8]</sup> **(Kocaeli 18/03/ 2013)**

İmza  
**Perihan SEMERCİ**  
**Daire Başkanı**

<sup>[6]</sup> Harcama yetkilileri tarafından imzalanan iç kontrol güvence beyanı birim faaliyet raporlarına eklenir.

<sup>[7]</sup> Yıl içinde harcama yetkilisi değişmişse “benden önceki harcama yetkilisi/yetkililerinden almış olduğum bilgiler” ibaresi de eklenir.

<sup>[8]</sup> Harcama yetkilisinin herhangi bir çekincesi varsa bunlar liste olarak bu beyana eklenir ve beyanın bu çekincelerle birlikte dikkate alınması gerektiği belirtilir. **499.998,22 TL**